



El Poblament Ibèric de la Torre dels Encantats

Catàleg de l'exposició: *El Poblament Ibèric de la Torre dels Encantats*

Edita: Museu d'Arenys de Mar

Textos:

© 2004 Ramon Bruguera i Riera

© 2004 Ramon Bruguera i Riera, David Garcia i Rubert, Àlex Ros i Mateos

© 2004 Joan Francès Farré

Maqueta i disseny de la portada: Santi Artigas

Portada: Fragment de ceràmica àtica de figures roges. Torre dels Encantats. Museu d'Arenys de Mar. Foto de Jordi Montlló

Fotografies: Arxiu Històric Fidel Fita, Museu d'Arenys de Mar, Arrels Cultura, Jordi Montlló i Neus Ribas

Il·lustracions:

Impressió: Impremta Anfruns

Dipòsit Legal:

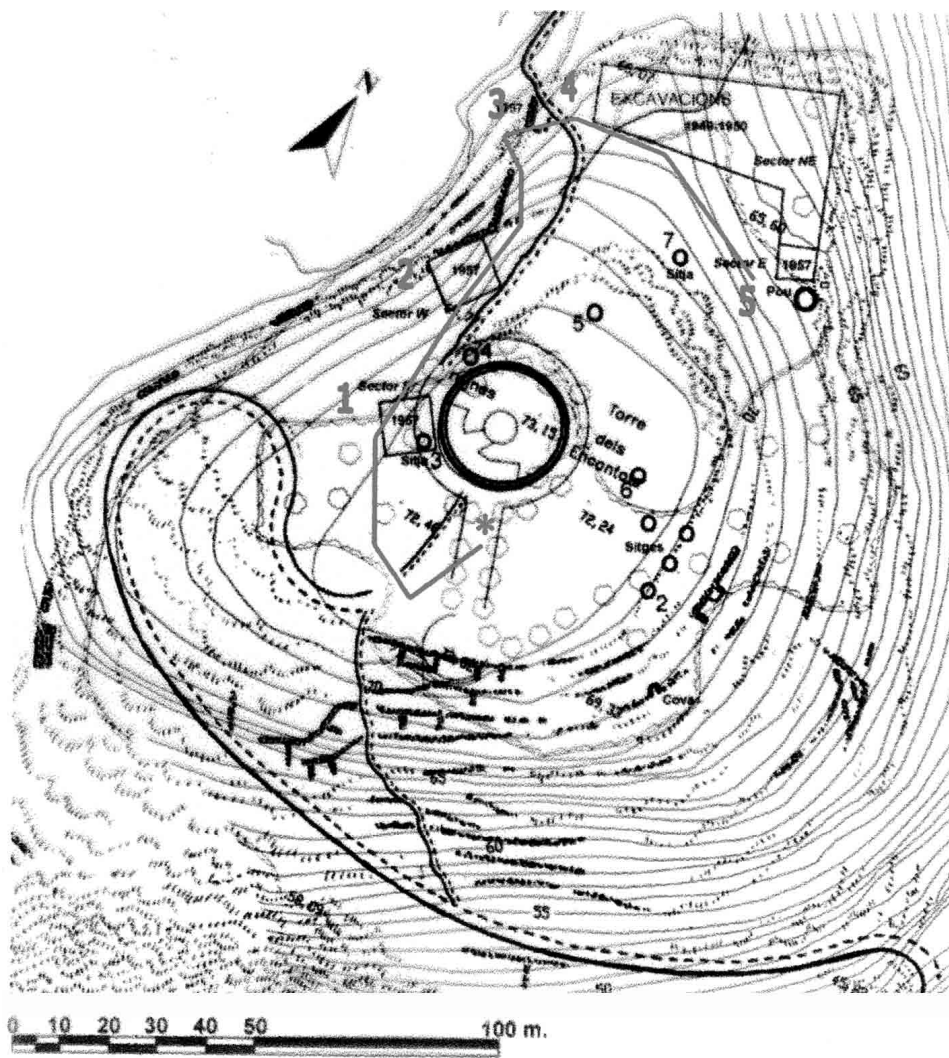


El Poblal Ibèric de la Torre dels Encantats

Un dels objectius del Museu d'Arenys de Mar és el de donar a conèixer les diverses col·leccions procedents del Museu Fidel Fita d'Arenys de Mar i que avui en dia no es poden contemplar. Una de les més destacades és la col·lecció de peces trobades al poblal ibèric de la Torre dels Encantats. Aquest jaciment és considerat per tots els experts un dels espais més importants de la cultura ibèrica de la nostra comarca i les restes que s'hi van trobar ens permeten aprofundir en la vida dels primers pobladors de les nostres terres.

Aquesta publicació és un estudi sobre les troballes de la Torre dels Encantats i una reflexió sobre el futur d'aquest espai patrimonial. Però també és un recordatori de totes les persones que han estat vinculades al coneixement d'aquest espai, des de les primeres investigacions de Joaquim Salarich, passant per les excavacions de Josep M. Pons i Guri, que van donar a conèixer la importància del jaciment, fins a les darreres actuacions dels alumnes de l'IES Els Tres Turons encapçalats per Francesc Forn i darrerament el treball del desaparegut José Luis Maya i la gent d'Arrels Cultura.

Neus Ribas San Emeterio
Directora del Museu d'Arenys de Mar



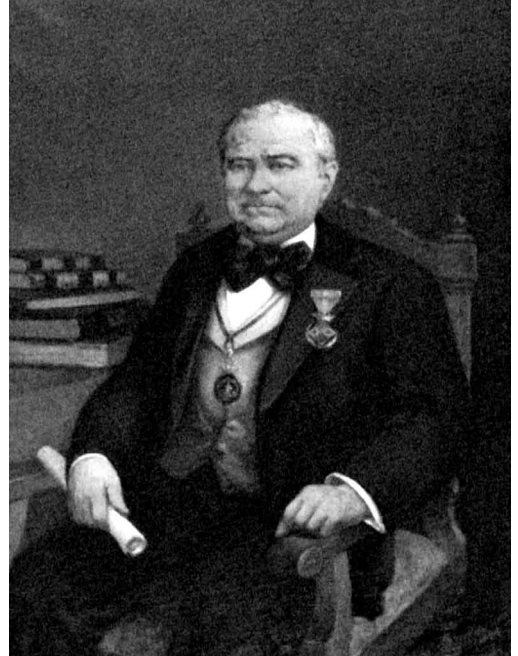
Plànol topogràfic de la Torre dels Encantats i el seu entorn. S'observen els diferents sectors del jaciment arqueològic i els accessos (J.M. Pons Guri i J.L. Maya)

El Poblament Ibèric de la Torre dels Encantats: síntesi històrica

Ramon Bruguera Riera

La Torre dels Encantats és un jaciment ibèric documentat des de finals del segle XIX i que va ser donat a conèixer pel vigatà Joaquim Salarich i Verdaguer, que residia a Caldes d'Estrac per motius de feina i salut, i on va desenvolupar la seva tasca d'historiador fins al moment de la seva mort, l'any 1884 (Ylla Català, 1994).

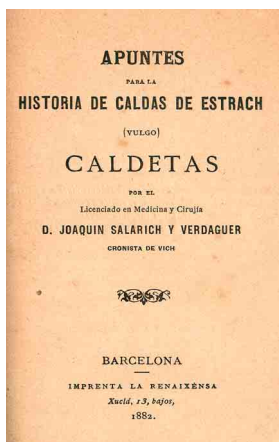
La primera notícia del jaciment que tenim és la visita realitzada pels socis excursionistes de *La Catalanista*, el 5 de juliol de 1881. Per raó del seu càrrec de delegat en aquesta entitat, Salarich exerceix d'amfitrió i es duen a terme una sèrie de trinxeres al voltant de la torre medieval, que culminen amb la troballa d'una gran rasa retallada a la roca. En aquell moment, aquesta estructura va ser interpretada com una fossa d'enterrament d'època romana (Anònim, 1881). Un any després, però, l'*Associació Catalanista d'Excursions Científiques* afirma que no es tracta d'una gran fossa d'enterrament, tal com s'havia



Joaquim Salarich

apuntat inicialment, sinó que l'estructura formaria part d'una vil·la romana (Salarich, 1882). Les restes materials més significatives, si més no les estèticament més atractives, van ser recollides i dipositades al museu de l'associació excursionista.

Un cop comprovada l'existència d'un jaciment arqueològic en aquella zona, Salarich va prosseguir els treballs d'excavació. Va trobar cinc sitges. Per a l'estudi dels materials comptà amb l'ajut de J.M. Pellicer i d'un grup d'aficionats de Mataró, col·laboració que no va finalitzar cordialment a causa que Salarich va publicar els resultats de l'estudi i les anotacions aportades per aquests historiadors mataronins sense anomenar-los en cap moment (Salarich, 1882, p. 11-37). Posteriorment, Pellicer va publicar un escrit on reivindicava la seva aportació a l'estudi d'aquestes sitges (Pellicer, 1887,



Portadeta del llibre "Apuntes para la historia de Caldas de Estrach" de Joaquim Salarich

Els materials van ser dipositats al Museu Diocesà de Vic.

Segons Pellicer, les sitges emmagatzemaven gra, però alguns erudits van decantar-se per la possibilitat que aquestes fossin estructures d'enterrament arran de les restes òssies i les cendres que es van trobar a l'interior. L'existència d'una vil·la romana era proposada per alguns autors a partir de la ceràmica trobada al jaciment (Carreras Candi, 1893).

La següent referència del jaciment la trobem a la *Geografia General de Catalunya* (1908-1918), dirigida per F. Carreras Candi. Els deu anys invertits en la realització d'aquesta àmplia obra permeten obtenir diverses informacions referents a aquestes sitges. Comis, autor de la part dedicada al Partit Judicial d'Arenys, va veure tres de les sitges que estaven tapades i Maspons i Camarasa, autor de la temàtica agrícola, ens comenta la destrucció d'aquestes sitges a causa que l'indret on estaven situades va esdevenir l'explotació d'una pedrera (Comis, 1908-1918, p. 310; Maspons i Camarasa, p. 418).

Fent un seguiment cronològic també tenim les referències donades per l'historiador Serra Ràfols en diversos articles sobre el poblament ibèric (Serra Ràfols, 1927-31 i 1928), afirmant que la Torre dels Encantats era un lloc d'hàbitat ibèric.

Finalment, la prospecció de l'any 1930 deixa clara l'existència d'un poblat ibèric i no d'una necròpolis. J.M. Pons Guri, Marià Ribas, Francesc Prat i Mn. Salvador Riera són els qui la duen a terme. Per a un millor estudi del terreny, l'equip va plantar blat en alguns indrets al voltant de la torre. Els elements arquitectònics (murs, parets, etc.) trenquen la unitat i la fertilitat del terreny. Així, la presència d'estructures soterrades queda marcada per un creixement més baix, dens o de diferent color del que té el blat. Es van trobar una sèrie d'estructures que delimitaven un poblat amb una extensió de 2 hectàrees i que van permetre a Marià Ribas realitzar el primer plànol del jaciment. Posteriorment, Pons Guri, utilitzant instruments de més precisió, va refer i actualitzar aquest plànol.

D'aquesta intervenció, tan sols se'n van publicar notícies a la premsa local (Ribas, 1932) o breus ressenyes (Pons Guri, 1932 i 1938). La primera carta arqueològica de Barcelona esmenta aquests estudis (Almagro et al., 1945, p. 35-36).

Pons Guri va reestudiar l'excavació de les sitges de finals del segle XIX. Les poques restes ceràmiques conservades al Museu Diocesà de Vic i la falta d'un registre arqueològic (fet del tot corrent en aquell moment) no li van permetre comprovar si aquelles sitges formaven part d'una necròpolis situada a l'interior del poblament (Pons Guri, 1932, p. 3). El que sí apuntà és que la sitja trobada durant el mes d'abril de 1935 podia haver estat utilitzada com a dipòsit de gra, hipòtesi defensada per alguns autors, enfront de la teoria que les sitges trobades dintre del poblament formaven part de la seva necròpolis (Pons Guri, 1938, p.

13). De fet, una gran part de les sitges trobades als poblats ibèrics abans dels anys quaranta van ser tractades com a part d'una necròpolis. Alguns estudis posteriors dels materials van refusar la funció funerària d'aquestes sitges (Martín, 1960a, p. 246). Els fragments de ceràmica romana trobats al poblat van permetre confirmar l'existència d'hàbitat fins a l'època romana republicana.

Durant la Guerra Civil, una part important del poblat va ser destruïda. Els murs delimitats en la prospecció van ser desmuntats per aprofitar les pedres en la construcció de bateries costaneres. Un clar exemple són els búnquers de la platja de la Musclera.

A la dècada dels quaranta, els treballs es van centrar en excavacions d'urgència d'algunes sitges amenaçades de desaparèixer a causa dels moviments de terres. En el millor dels casos, Pons Guri va poder fer la secció de la sitja i recollir els materials, però només es conserven breus apunts d'aquests treballs.

Les excavacions es van reprendre per espai de tres mesos durant l'any 1949-50 per J.M. Pons Guri. Es van trobar diverses sitges i habitacions, i en destaca una foneria de ferro. En un primer moment, la publicació d'aquests treballs va quedar reduïda a articles a la premsa local i comarcal (Anònim, 1950 a, b i c). El material no va ser publicat, exceptuant-ne un estudi sobre unes pipes romanes (Pons Guri, 1954) i les troballes numismàtiques (Mateu i Llopis, 1951, 1952 i 1953).

La següent campanya fou dirigida per J.M. Pons Guri i E. Ripoll, i excavaren en quatre sectors del poblat durant l'estiu de 1957. Els materials arqueològics trobats en la campanya de 1949-50 i una part dels trobats en aquesta més recent van passar a formar part del nou Museu Fidel Fita d'Arenys, que es creà aquell mateix any. La resta dels materials de l'any 1957 es dipositaren al Museu Arqueològic de Barcelona.

D'aquestes excavacions, se'n va publicar un breu article (Martín, Batista, 1959) i en trobem una referència en una tesina que continua inèdita (Martín, 1959, p. 110-116). En aquests estudis s'esmenta la propera publicació dels resultats finals, però la monografia no va arribar a aparèixer mai. A la dècada dels



J.M. Pons Guri encapçalant la visita col·lectiva a les excavacions el 9 d'abril de 1950



Dues imatges del Museu Fidel Fita tal com era abans del seu tancament. La foto superior és de 1956 i la inferior de 1959

mitjan segle V a mitjan segle I aC. (Sanmartí, 1986, p. 77-256).

Altres peces han estat estudiades en diverses publicacions: material ceràmic (Pascual, 1966, p. 3; Trias, 1967, p. 241-242; Conde, 1987, p. 29; Conde, 1992; Sanmartí, 1992, p. 38 i 41; Ramon, 1995, p. 40; Sanmartí, 1993), capfoguers (Maluquer, 1963), objectes metàl·lics i metal·lúrgia en general (Navarro, 1970, p.79 ; Sanahuja, 1971, p.70-72 ; Bruguera, 2000), numismàtica (Ribas, 1973) i epigrafia (Siles, 1985). L'extraordinària troballa de la foneria de ferro també ha estat motiu d'estudi (Serra Ràfols, 1968; Bruguera, en premsa).

Amb el tancament del Museu Fidel Fita, els materials van començar un llarg camí que els portà de magatzem en magatzem, a excepció d'una petita mostra exposada al Museu de la Punta Frederic Marès durant un breu espai de temps (Solias 1983; Untermann 1990, p. 88-91; Panosa, 1999). A causa d'aquest llarg període de peregrinació, una part d'aquests fons han desaparegut o s'han malmès de forma irreversible.

seixanta, en alguns treballs de síntesi, els autors denunciaven la manca d'informació i de publicacions referents a diversos poblats excavats en el transcurs de la primera meitat de segle (Taradell, 1960, p. 250).

Posteriorment, el poblat apareix esmentat en diversos llibres o articles de síntesi sobre el món ibèric (Martín, 1962; Prevosti, 1981, p. 525-526; Barberà, Dupré, 1984, p. 58 ; Sanmartí, 1994, p. 34 ; Olesti, 1995, p. 491-492) o d'àmbit local (Batlle, 1985; Bruguera, 1996, p. 18-19; Artigas et al., 1997, p. 33-34). Entre aquests, cal destacar l'estudi dels materials dipositats al Museu Arqueològic de Barcelona, a càrrec de J. Sanmartí, que va permetre donar una cronologia al poblat de

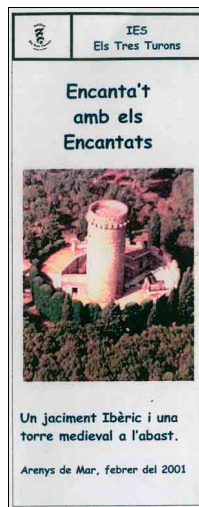


Aquesta llastimosa situació i l'intent de reprendre els treballs d'estudi i excavació del poblat van motivar la campanya "Encanta't amb els Encantats" per part dels alumnes de l'Institut Els Tres Turons d'Arenys (Forn, 1992), que, juntament amb altres activitats esporàdiques (conferències, visites, etc.), va intentar treure de l'oblit un dels poblats ibèrics més importants de Catalunya. És també durant el transcurs d'aquesta legislatura que s'inicien els tràmits amb els propietaris perquè el jaciment passi a ser de titularitat pública. Aquesta gestió, com altres de posteriors, no va arribar a bon fi.

Les *Passejades a la Torre dels Encantats*, que comprenen una visita arqueològica i biològica de l'indret són organitzades per Arrels Cultura des de l'any 1999. La part arqueològica de les passejades va ser dirigida per José Luis Maya que, malauradament, ja no ens acompanya avui dia. Maya va crear un projecte bàsic per desenvolupar un parc arqueològic i va aconseguir que es portés a terme l'estudi i inventari del material ceràmic dipositat als magatzems del Museu d'Arenys. Possiblement, l'èxit de les passejades ha estat l'impuls final que han necessitat les institucions per lluitar i aconseguir que la vella reivindicació de convertir la Torre dels Encantats en un equipament cultural públic pugui ser en un futur pròxim una realitat.

J.L. Maya en la visita al poblat ibèric durant la passejada i fulletó anunciador de la Passejada de l'any 2000

Fulletó de la campanya "Encanta't amb els Encantats" de l'any 2001



BIBLIOGRAFIA

ALMAGRO, M.; SERRA RAFOLS, J.; COLOMINAS, J. *Carta Arqueològica de España*. Barcelona: C.S.I.C, Madrid: Instituto Diego Velázquez, 1945.

ANÒNIM. "Excursió a Caldetas", *El Excursionista*, núm. 34 (1881).

ANÒNIM. "Excavacions al poblat ibèric de la Torre dels Encantats", *Museu*, núm. 12, (1950 a) p. 13.

ANÒNIM. "Arenys de Mar constant anhel de propia superación". *Programa d'actes de la Festa Major de 1950*. Arenys de Mar (1950 b).

- ANÒNIM. "Importantes Excavaciones", *Vida Parroquial*. Arenys de Mar, núm. 72, (1950 c).
- ARTIGAS, M.; BARTOLÓ, M.D.; ROCA, L.; VILARÓ, G. *Carta Arqueològica (Arenys de Mar, Arenys de Munt, Caldes d'Estrac i Sant Iscle de Vallalta)*. Arenys de Munt: Col·lecció Raimon Torroja, 1, 1997.
- BARBERÀ, J.; DUPRÉ, X. "Els laietans, assaig de síntesi". *Fonaments*. Barcelona, núm. 4, (1984), p. 31-86.
- BATISTA, R.; MARTÍN, R. "Campaña de excavaciones en el poblado ibérico de la Torre dels Encantats (Arenys de Mar)". *Ampurias*, XXI, Barcelona (1959), p. 273-275.
- BRUGUERA, R. "L'arqueologia a Arenys". *Salobre*, IV. Arenys de Mar, núm. 5, p. 17-20. (1996).
- BRUGUERA, R. "Els objectes metàl·lics del poblado ibèric de la Torre dels Encantats (Arenys de Mar, El Maresme)". *Iluro*. Cabrera de Mar, núm. 2 (2000), p. 9-16.
- BRUGUERA, R. "Aproximació a la metal·lúrgia del poblado ibèric de la Torre dels Encantats (Arenys de Mar)". *Terceres Jornades d'Arqueologia de Cabrera de Mar i del Maresme*. Cabrera de Mar (1 de juliol de 2000). (En premsa).
- CARRERAS CANDI, F. "Caldetas o la Antiga Quadra d'Estrach". *Impremta de l'Avenç*. Barcelona (1893).
- CARRERAS CANDI, F. *Geografia General de Catalunya*. Barcelona (1908-1918) (dir).
- CONDE, M.J. "Estudi sobre un recipient ibèric: vasos amb broc inferior". *Fonaments*. Barcelona, núm. 6 (1987), p. 27-60.
- CONDE, M.J. "Una producció ceràmica característica del món ibèric tardà: el kalathos "barret de copa"". *Fonaments*. Barcelona, núm. 8 (1991), p. 117-169.
- FORN, F. "Un patrimoni per protegir. La Torre dels Encantats", *Salobre*, I. Arenys de Mar, núm. 2 (1992), p. 6-7.
- MALUQUER DE MOTES, J. "Sobre el uso de morillos durante la Edad del Hierro en la cuenca del Ebro". *Principe de Viana*. Pamplona, núm. 90-91 (1963), p. 29-39.
- MARTÍN, R. *Estudio del poblamiento layetano en el Maresma y sus estribaciones (del Besòs al Tordera)*. Memòria de Llicenciatura, Universitat de Barcelona, 1959. (Inèdit).
- MARTÍN, R. "Poblamiento layetano en el Maresma. Síntesis de un estudio general". *VII Congreso Nacional de Arqueología, Barcelona 1960*. Saragossa (1962), p. 240-250.
- MATEU I LLOPIS, F. "Hallazgos monetarios (VI)". *Ampurias*, XIII. Barcelona (1951), p. 238.
- MATEU I LLOPIS, F. "Hallazgos monetarios". *Numario Hispanico*, I, 1-2 (1952), p. 241.
- MATEU I LLOPIS, F. "Hallazgos monetarios". *Numario Hispanico*. VII, 13 (1953), p. 238.
- NAVARRO, R. "Las fibulas en Cataluña". *Publicaciones eventuales*, núm. 16. Institut d'Arqueologia i Prehistòria, Universitat de Barcelona (1970).
- OLESTI, O. *El territori del Maresme en època republicana (s. III-I aC.)*. *Estudi d'arqueomorfologia i història*. Premi Iluro 1994. Mataró: Caixa Laietana, 1995.
- PANOSA I DOMINGO, M. I. *La escritura ibèrica en Cataluña y su contexto socioeconómico (siglos V-I aC)*. Vitoria-Gasteiz, 1999.
- PASCUAL, R. "Àmfora". *Mediterrània*. Barcelona (setembre 1966), p. 1-3.
- PELLICER, J.M. *Iluro, antigua ciudad de la España Tarraconense*. Vol. I. Mataró, 1887.
- PREVOSTI, M. *Cronologia i poblament a l'àrea rural d'Iluro*. Premi Iluro 1980. Mataró, 1981.

- PONS GURI, J.M. "Un poblat ibèric al terme d'Arenys". *Oreig*. Arenys de Mar, núm. 16 (1932), p. 2-3.
- PONS GURI, J.M. "Notes per l'arqueologia del Maresme". *Butlletí del Centre Excursionista de Catalunya*. Barcelona, núm. 513-514 (1938), p. 5-22.
- PONS GURI, J.M. "Sobre unas pipas romanas". *Boletín de la Biblioteca-Museo Balaquer*. Vilanova i la Geltrú (1954), p. 85-88.
- RAMON, J. *Las ánforas fenicio-púnicas del Mediterraneo central i occidental*. Barcelona: Publicacions de la Universitat de Barcelona, 1995. (Col. Instrumenta, núm. 2)
- RIBAS, M. "El poblat ibèric del Turó del Castellar". *Diari de Mataró* (27 juliol 1932).
- RIBAS, M. *El poblament d'Ilduro. Estudi arqueològic i topogràfic des dels temps prehistòrics*. Barcelona: Institut d'Estudis Catalans, 1952.
- RIBAS, M. "Algunos datos interesantes sobre las monedas de Ilduro". *Pyrenae*. Barcelona, núm. 9 (1973), p. 165-173.
- SALARICH, J. *Apuntes para la historia de Caldas de Estrach*. Barcelona: 1882.
- SANAHUJA, M.E. "Instrumental de hierro agrícola e industrial de la época ibero-romana en Cataluña". *Pyrenae*. Barcelona, núm. 7 (1971), p. 61-110.
- SANMARTÍ, J. *La Laietània ibèrica. Estudi d'Arqueologia i Història*. Tesi Doctoral. Universitat de Barcelona, 1986.
- SANMARTÍ, J. "Algunas observaciones sobre la distribución de cerámicas áticas en la costa central de Cataluña durante el siglo V aC". *Huelva Arqueológica*, XIII. Huelva, núm. 2 (1992), p. 35-57.
- SANMARTÍ, J. "Les ceràmiques de vernís negre del poblat de la Torre dels Encantats (Arenys de Mar, Maresme). Campaña 1957". *Homenatge a Miquel Taradell*. Barcelona, 1993, p. 475-497.
- SANMARTÍ, J. "La cultura ibèrica". *L'Avenç*, núm. 182 (1994), p. 32-53.
- SERRA RÀFOLS, J. "Llocs d'habitació ibèrics a la costa de Llevant". *Anuari de l'Institut d'Estudis Catalans*, VIII. Barcelona (1927-31), p. 41-54.
- SERRA RÀFOLS, J. "Forma Conventus Tarraconensis". *Memòries*, vol. I, fasc. 4. Institut d'Estudis Catalans. Barcelona (1928), p. 69.
- SERRA RÀFOLS, J. "Notes sobre la indústria del ferro a Catalunya abans de la romanització". *Papeles del Laboratorio de Arqueologia de Valencia*. València, núm.5 (1968), p. 9-21.
- SILES, J. *Léxico de inscripciones ibéricas*. Madrid: Col. Epigrafía Hispánica, 1985.
- SOLIAS, J.M. *Museu d'Arenys*. Barcelona: Servei de Museus, 1983.
- TARRADELL, M. *Les arrels de Catalunya*. València, 1960.
- TRIAS, G. *Cerámicas griegas de la Península Ibérica*. València, 1967.
- UNTERMANN. *Monumenta Linguarum Hispanicarum, III*. Wiesbaden: Die iberischen Inschriften aus Spanien, 1990.
- YLLA-CATALÀ, M. "Joaquim Salarich i Verdaguer. Erudit metge, bon patrici, cronista de la ciutat". *Ausa*, XI. Vic, núm. 110-111 (1984), p. 271-310.



El conjunt ceràmic del poblat ibèric de la Torre dels Encantats (Arenys de Mar, Maresme)

Ramon Bruguera i Riera¹

David Garcia i Rubert²

Àlex Ros i Mateos³

Al Museu d'Arenys de Mar es conserven els conjunts ceràmics del poblat ibèric de la Torre dels Encantats recuperats durant les campanyes d'excavació dels anys 1931, 1949-50 i una part de les troballes de l'any 1957, els quals havien format part anteriorment del fons del Museu Fidel Fita. Aquests materials van estar exposats des de la inauguració del Museu l'any 1957 fins a finals dels anys setanta, quan es va produir el tancament del Museu Fidel Fita.

El conjunt ceràmic de la Torre dels Encantats ens dona una visió àmplia, tant des del punt de vista cronològic com tipològic, de les característiques principals de les produccions pròpies del període ibèric, tant locals com importades. En aquest text realitzem un apropament general a aquestes característiques, estructurant tot el conjunt de materials a partir de tres grans blocs: la ceràmica ibèrica a mà (incloent-hi, a banda dels vasos, altres elements com els *pondera*, les fusaioles o les tapadores), la ceràmica comuna ibèrica a torn (oxidada i reduïda), i la ceràmica d'importació (àmfores, vaixel·la comuna, de vernís negre i de parets fines).

La ceràmica a mà ibèrica

En època ibèrica el repertori d'objectes de ceràmica utilitzat pels ocupants dels poblats no es limitava tan sols als vasos fets a torn. En realitat, aquest repertori es dividia bàsicament entre la ceràmica a torn i la ceràmica a mà. Durant el període en què va estar ocupat el poblat de la Torre dels Encantats (des de mitjan segle V aC a mitjan segle I aC) els vasos ceràmics fets a mà representen clarament un percentatge minoritari en relació amb els fets a torn.

Com indica el seu propi nom, els vasos a mà es confeccionaven sense fer servir el torn de terrissaire. En realitat, es tracta d'una

1.- Ramon Bruguera i Riera, arqueòleg. Universitat de Barcelona. E-mail: ramonroser@wanadoo.es

2.- David Garcia i Rubert, arqueòleg. Professor del Graduat Superior en Arqueologia de la Universitat de Barcelona. E-mail: dgarcia@uoc.edu

3.- Àlex Ros i Mateos, arqueòleg. Universitat de Barcelona. E-mail: aros@ub.edu

tècnica ancestral, coneguda a casa nostra des del neolític. La tradició ceràmica a mà dels ibèrics laietans procedeix històricament, de manera directa, dels darrers moments de l'edat del bronze, dels tipus i perfils ceràmics propis de la cultura dels Camps d'Urnas, desenvolupada en aquestes terres fins al moment d'aparició, a partir del segle VI aC, de la cultura ibèrica. En general l'aspecte de la ceràmica a mà del jaciment és poc acurat, molt probablement en relació amb el fet que el tipus de funció a què estaven destinats aquests vasos no requeria proporcionar-los un acabat més fi o elegant.

D'aquesta tradició ancestral, de la qual formaven part un gran nombre de tipus de vasos diferents fets a mà, els ibèrics d'aquesta zona n'havien conservat, passats els anys, tan sols l'ús d'uns pocs tipus. A la Torre dels Encantats els tipus de vasos a mà més nombrosos són els vasos contenidors de perfil en essa i variants de caràcter més globular. Es tracta de peces més altes que amples, destinades a contenir productes, ja sigui per emmagatzemar-los o per cuinar-los. Tenen una base plana (tot i que a voltes apareix també lleument umbilicada), un cos alt

lleument globular (tot i que també apareix en versions de perfil més cilíndric), un coll pràcticament inexistent i una vora curta i exvasada. Sovint disposen de decoració –un fris horitzontal disposat en el terç superior de la peça–, que pot adoptar formats diferents: grups de digitacions o incisions simples, cordons aplicats i decorats així mateix amb digitacions o incisions, impressions circulars, incisions en forma de ziga-zaga, sèries de petits mugrons aplicats, etc. Al damunt d'aquesta decoració s'hi van aplicar sovint diversos mamellons equidistants de grans dimensions (en un nombre habitualment de dos o de quatre), que complirien les funcions de nanses.

A voltes s'observen lleus variants d'aquest tipus bàsic i així, per exemple, trobem peces amb les vores reentrants en lloc d'exvasades, la qual cosa aporta al vas un perfil més ovoide. En conjunt, però, tota aquesta mena de peces procedeixen històricament dels vasos de perfil en essa, molt nombrosos durant els darrers moments de l'edat del bronze a Catalunya. D'aquest perfil més tradicional en essa, amb cordó digitat aplicat



Gerra i bol-tapadora



Gerreta bitroncocònica de ceràmica grisa emporitana

A banda d'aquest tipus, que, com diem, és el més nombrós pel que fa a la ceràmica a mà, a la Torre dels Encantats s'han localitzat altres representats d'aquesta categoria. Així, tenim una petita representació de bols hemisfèrics i baixos, de base plana. També es van confeccionar amb aquesta tècnica safates planes, en aquest cas més amples que altes (al voltant dels 20-30 cm de diàmetre), amb parets lleument troncocòniques exvasades i llavis arrodonits. Amb una representació molt més baixa trobem encara altres peces, com per exemple les gerres (cos globular, coll alt i cilíndric, vora exvasada i amb una nansa de secció de cinta aplicada des de la vora fins a la panxa) o els petits *dolia* (tipus que vindria a ser, efectivament, com una mena de petit *dolium*, tot i que de cos més cilíndric. La base és plana. La denominació de *dolium* li escau essencialment pel tipus de vora: molt engruixida, exvasada i de secció triangular, força robusta i amb un llarg bisell exterior).

Un darrer tipus representat és el dels petits vasos en miniatura. El seu ús real es desconeix, tot i que pensem que podrien haver funcionat com a petites joguines de la canalla o bé com a elements destinats a complir funcions específiques en el marc de determinades cerimònies. En tot cas, es tracta de vasos de dimensions certament molt reduïdes (4-5 cm de diàmetre màxim, 4-5 cm d'alçada, 2-3 cm de base) dels quals trobem dues variants: uns de més alts que amples, de cos cilíndric o lleument exvasat, base plana, amb vores exvasades, rectes o reentrants, i per altra banda uns petits bols de cos hemisfèric.

La pasta ceràmica amb què es fan totes aquestes peces és més grollera que no pas la de la ceràmica a torn. En general apareix barrejada amb un bon percentatge de partícules minerals resultat del matxucat de pedres (desgreixant), amb la intenció d'aportar consistència a la peça un cop cuita i resistència a l'impacte tèrmic en el cas que el vas sigui destinat a la cocció d'aliments.

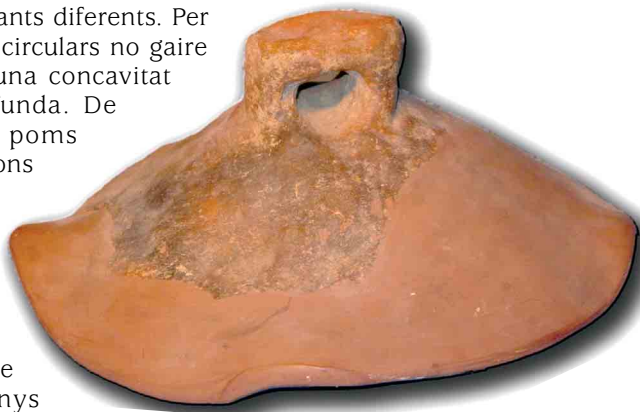
A banda de vasos, però, amb aquesta mena de pasta ceràmica van confeccionar-se tot un seguit d'altres objectes. A la Torre dels Encantats destaquen en aquest apartat tres categories bàsiques: les tapadores, els pesos de teler (*pondus* en singular, *pondera* en plural) i les fusaioles.

Les tapadores de la Torre dels Encantats són en general de petites dimensions i poc nombroses. Es tracta de peces força massisses i d'acabat no gaire acurat, de forma cònica, amb un pom superior

Vas de ceràmica a mà amb decoració incisa



poms apareixen en dues variants diferents. Per una banda, tenim uns poms circulars no gaire alts, que sovint disposen d'una concavitat interior, més o menys profunda. De vegades aquesta mena de poms apareixen amb unes dimensions considerables, fins al punt de plantejar-nos seriosament la possibilitat que es tracti en aquest cas en realitat de peces destinades a un doble ús: com a tapadores i com a petits plats de peu anular. L'altra variant de pom és encara molt menys nombrosa. És més alt que l'anterior,



Tapadora a mà

i apareix amb una perforació horitzontal que amb tota seguretat estava destinada a passar-hi una corda que facilités penjar la peça quan no es feia servir. Quant a l'ús d'aquesta mena de peces, serien destinades en algun cas a tapar els vasos globulars i de perfil en essa que hem descrit anteriorment, tot i que els exemplars més menuts servirien per tapar la boca de les àmfores.

Al poblat han estat recuperats més d'una quarantena de *pondera*. Es tracta d'autèntics pesos, destinats a tensar els fils verticals del tramat del teixit fixat als telers verticals típics de la cultura ibèrica. La fixació al tramat s'aconseguia fent passar el fil (o fils) verticals a través de l'orifici (o orificis) del *pondus*. En realitat, aquests pesos de teler es confeccionaven sovint amb una pasta ceràmica més depurada i fina que la dels vasos que estem estudiant aquí, però la seva confecció, de caràcter estrictament manual, justifica plenament la seva inclusió en aquest apartat. Es tracta de peces massisses de forma quadrangular, troncopiramidal o troncocònica i seccions trapezoïdals, que tant poden disposar d'un com de dos orificis horitzontals que perforen el terç superior. Algun dels exemplars recuperats a la Torre dels Encantats disposa de decoració a la part superior, a base d'incisions (línies, creus, aspes) o impressions (cercles, formes indeterminades), de funció o interpretació indeterminada.

La darrera categoria és la de les fusaioles, íntimament relacionades també amb la producció tèxtil. Les fusaioles són unes peces de forma bicònica, perforades verticalment, que sovint presenten una carena fortament marcada en la part central del cos i una secció circular. La perforació servia per a inserir-hi una tija de fusta, prima i llarga. D'aquesta manera, disposada en l'extrem d'una d'aquestes tiges, la fusaiola serviria com un contrapès, molt útil en la tasca de confecció del fus. Efectivament, per tal d'obtenir un cabdell de fil el teixidor agafaria la tija per l'extrem contrari al de la fusaiola, i aniria donant voltes al conjunt a mesura que el fil s'anava enrotllant al tram central de la fusta. Del jaciment procedeixen una trentena d'aquestes peces. En



general no han aparegut decorades, tret d'algun cas en què s'observa, en la meitat de la superfície exterior, un fris horitzontal de ziga-zagues incises.

La ceràmica comuna ibèrica a torn

Amb la cultura ibèrica es produeix la introducció del torn pel que fa a la confecció de vasos ceràmics. La ceràmica comuna ibèrica a torn es divideix en dos grans grups, determinats pel tipus de cocció que ha sofert la peça: la ceràmica ibèrica oxidada, que presenta una sèrie de colors de pasta que van del taronja al marró, i la ceràmica ibèrica reduïda, de color gris. Ambdues tenen una tècnica de fabricació molt acurada, amb una gran varietat de formes i diverses utilitats.

La ceràmica ibèrica oxidada

És el grup majoritari en els poblats ibèrics. Les formes recuperades al poblat no divergeixen de les trobades a altres poblats laietans amb una cronologia similar a la de la Torre dels Encantats (de mitjan segle V aC a mitjan segle I aC).

El tipus més abundant és l'àmfora ibèrica, que romandrà present durant tota la vida del poblat sense grans canvis en la forma. Partint d'una base cònica, la seva part central és cilíndrica, per acabar en la part superior en una forma arrodonida. Els diferents tipus de vora, de nansa i el pas del pivot arrodonit a l'apuntat són clares influències d'altres tipus amfòrics contemporanis (primer de les àmfores feno-púniques i després de les itàliques). La seva funció devia ser la d'emmagatzemar i transportar cereals, tal com es va demostrar en trobar-ne a l'interior dels habitatges i en el carregament d'alguns vaixells de l'època, com per exemple al derelicte de Binisafúller (Menorca). L'emmagatzematge de productes es produiria també, a banda de les àmfores, en grans contenidors amb una boca de gran diàmetre o amb abocador, els quals estan representats per diverses formes al poblat.

Altres peces, relacionades ja amb l'aixovar domèstic, serien els

gerros, els plats, els bols i els grans vasos. Els gerros, que s'utilitzaven per contenir líquids, tenen un cos més o menys arrodonit, amb el coll allargat i acabat en una vora oberta. Poden portar una o dues nanses. Els plats o els bols solen tenir la vora reentrant i les seves formes imiten pàteres d'importació de vernís negre. Formen part de la vaixel·la de taula. Els bols-tapadora i les tapadores que tenen agafador taparien alguna de les peces citades. De petites dimensions, l'ungüentari és un recipient d'ús personal que té una forma arrodonida a la part central que va aprimant-se des del mig cap als extrems. Contenia alguna mena de producte perfumat, però la seva troballa en tombes fa plantejar una possible utilització ritual.

Amb menys representació, les tasses amb umbo i les petites peces imitant formes ibèriques i importades (anomenades “de fireta”) haurien format part d'algun ritual, ja que són similars a les que apareixen a dos jaciments propers d'alt contingut votiu com són les necròpolis del Turó de Dos Pins i el santuari de Montcabrer a Cabrera. Finalment, també es disposa d'una peça de forma circular que devia ser el suport d'un gran recipient.

Un subgrup de la ceràmica oxidada el formen les peces que han estat pintades amb diversos motius. Aquestes produccions ibèriques, destinades a contenir sòlids o líquids, són de pasta ataronjada amb pintura de color vermell de to més o menys fosc. Les formes representades són sobretot els *kalathoi* (en singular *kalathos*) i els grans vasos anomenats de “secció de coll de cigne”.

La forma de *kalathos* recorda la d'un barret de copa invertit, d'aquí que en alguns estudis antics rebí aquesta denominació. En alguns jaciments del sud i del llevant peninsular els seus motius pintats ens mostren escenes de la vida quotidiana dels ibers, però les peces de la Torre dels Encantats presenten traços més bàsics com ara cercles i semicercles, línies rectes o ondulades, bandes horitzontals, els costellams i les “dents de llop” disposades en aquest darrer cas al damunt de la vora.

Els grans vasos de “secció de coll de cigne”, anomenats així per la semblança de la secció dels seus llavis amb la morfologia pròpia d'aquest animal, només presenten les bandes horitzontals com a decoració. La cronologia d'aquests recipients pintats aniria del segle III a l'I aC.

La ceràmica ibèrica pintada, amb una cronologia anterior al segle III aC, només està representada per la part superior d'un petit vas de pasta de color ocre i decoració a bandes horitzontals.



Bols de vernís negre Campaniana

La ceràmica comuna ibèrica reduïda

També anomenada grisa emporitana, de la costa catalana o grisa monocroma. La vaixel·la de taula d'aquesta producció de ceràmica reduïda està ben representada per les gerretes de forma bitroncònica i les petites pàteres amb la vora girada, imitant les de vernís negre.

La resta de formes representades en aquest conjunt serien imitacions de vasos importats com ara l'*skyphos* grec o els vasos de parets fines itàlics. Les petites dimensions d'alguna de les peces fan pensar en un ús ritual.

L'aparició de signes epigràfics ibèrics en alguna peça s'ha interpretat com un possible senyal de propietat.

La ceràmica d'importació

La presència de colònies gregues (Empúries, Massalia, Rodhe) i fenícies (Ebussus) a Occident va comportar la consolidació del comerç entre aquests pobles mediterranis i les comunitats ibèriques. El poblat ibèric de la Torre dels Encantats no és pas una excepció dins dels circuits comercials que es van crear, i així, doncs, va rebre una quantitat considerable de materials d'importació, com ara les àmfores, la ceràmica comuna d'importació, la vaixel·la fina de taula realitzada en ceràmica de vernís negre i els vasos de parets fines.

Les àmfores i la ceràmica comuna d'importació

Els intercanvis comercials ens han aportat la presència d'àmfores importades, vingudes de fora, que contenien productes com ara el vi i l'oli. Només se'n conserva, però, un petit nombre de fragments. En un primer moment, el contacte comercial era amb el món grec o púnic, a través de les seves colònies. Les àmfores púnico-ebussitanes (Eivissa), centro-mediterrànies (zona de Tunísia) i les massaliotes (Marsella) arribaren per via marítima fins al nostre poblat.

A partir de finals del segle III aC es produeix l'entrada d'un nou agent comercial d'origen itàlic, amb les àmfores greco-itàliques, que aniran substituint de forma gradual les anteriors. Algunes de les àmfores recuperades al jaciment presenten un segell que ens informa del seu taller de procedència i de l'agent que les comercialitzava.

Dins la ceràmica comuna d'importació cal destacar els morters púnico-ebussitans, que s'utilitzaven per esmicolar els cereals o altres productes. La seva forma és similar a la d'un gran plat, amb petites pedres incrustades a l'interior a manera d'abrasiu. Altres peces d'ús quotidià importades, en aquest cas de procedència itàlica, són una cassola i una olla per cuinar de ceràmica grollera, un parell d'ungüentaris itàlics i, finalment,

La vaixel·la de taula d'importació: la ceràmica de vernís negre i els vasos de parets fines

La tècnica del vernís negre, molt popular en aquest període, consistia a recobrir la ceràmica amb una engalba que li proporcionava un característic color negre i en el millor dels casos un aspecte metàl·lic.

primeres produccions, a partir de finals del segle VI aC i principis del V aC, són àtiques (provenen per tant de Grècia, de la regió on es troba ubicada la ciutat d'Atenes), de molt bona qualitat i en molts casos presenten pintures. A partir del segle III aC les produccions que arribaran a la península seran originàries de la Campània (a la regió de Nàpols, per la qual cosa reben el nom de ceràmica campaniana) o d'altres tallers occidentals. Tant en un cas com en l'altre es tractava d'una tècnica decorativa desconeeguda en el món ibèric i per això la ceràmica de vernís negre sempre fou molt apreciada. La conquesta romana del nord-est peninsular suposarà un augment considerable en el volum d'importacions d'aquest tipus de materials.

Afortunadament la recerca arqueològica ha avançat molt en l'estudi dels centres productors de la ceràmica de vernís negre i ha permès establir la cronologia dels diferents tipus ceràmics de vernís negre amb molta exactitud. Això permet determinar la cronologia de les diverses ocupacions de cada jaciment ibèric quan trobem aquests tipus en els nostres poblats.



Vaset de parets fines

La ceràmica àtica

La ceràmica àtica és una producció característica dels segles V i IV aC. La ceràmica àtica conservada a la Torre dels Encantats és de dos tipus: d'una banda trobem ceràmica àtica de vernís negre, mentre que d'una altra hi ha ceràmica àtica de figures roges. En ambdues el vernís s'aplica a pinzell.

La **ceràmica àtica de vernís negre** és més corrent i presenta les formes de plats oberts; els plats de peix, caracteritzats per un llavi penjat i una cassoleta central; escífs, que són copes profundes, amb peu baix i dues nanses horitzontals; i cíl·lix, unes copes poc profundes amb dues nanses horitzontals. A la Torre dels Encantats destaca el fragment del peu d'un cíl·lix de la "classe delicada", que rep el nom pel motllurat treball del peu i la fina decoració de palmetes i garlandes impreses.

Si no es pintava amb vernís tota la peça i es deixaven parts sense pintar de tal forma que representaven diverses figures s'obtenia el que es coneix com a "figures roges". Aquestes figures representaven escenes de la vida quotidiana o de la mitologia

gregues. Malgrat que no eren imatges pròpies de la cultura ibèrica, els ibers les apreciaven molt i la possessió d'aquestes peces implicava prestigi social dins de les seves comunitats. A la Torre dels Encantats trobem, entre d'altres fragments, una tapadora de *lèkana* o capsa, molt mal conservada, on s'observa una escena de tocador i la part inferior d'Eros, déu de l'amor a la mitologia grega; una copa que presenta una decoració amb la figura d'un noi jove amb *peplum* (capa de cerimònies); i la part inferior d'un cràter de campana, un recipient de grans dimensions, amb la boca ampla, cos profund, peu i dues nanses, que els grecs utilitzaven per a la barreja del vi, tot i que en l'àmbit ibèric segurament s'utilitzava per a altres serveis.

Ceràmica campaniana A

La ceràmica campaniana A és originària de la Campània, i a partir del segle III aC i fins al segle I aC tindrà una gran difusió en els mercats ibèrics. Durant el segle III aC les formes deriven de la ceràmica àtica (a la qual en certa manera substitueix) tot i que l'aplicació del vernís es fa per immersió i no pas a pinzell com es feia amb la ceràmica grega. El vernís que s'obté és molt característic, amb un to iridescent molt metal·litzat. Les pastes són de tons vermellosos. Les decoracions es limiten a bandes realitzades amb pintura blanca, estries a rodeta o estampilles realitzades amb un punxó amb forma de palmetses o rosetes. D'aquest primer moment es conserven a la Torre dels Encantats algunes peces com els plats de peix, bols, pàteres i copes amb nanses verticals.

La ceràmica campaniana A compartirà el segle III aC amb produccions d'altres **tallers occidentals**, com ara el taller de Roses, el taller de les Petites Estampilles o el taller de *Nikias-Iwn*. Aquests tallers, però, no tenen una difusió tan universal com la ceràmica campaniana, malgrat que a la Torre dels Encantats en trobem bastants exemplars amb aquest origen. La decoració que utilitzen aquests tallers són estries a rodeta i estampilles. El seu repertori tipològic és més limitat.

Des de la segona meitat del segle II aC la ceràmica campaniana A copiarà algunes de les formes pròpies de la ceràmica campaniana B i simplificarà els motius decoratius per tal d'optimitzar la producció, que cada cop està més orientada als mercats occidentals que s'han consolidat amb la conquesta del nord-est peninsular. Amb el nou repertori la ceràmica campaniana A subsistirà fins a la segona meitat del segle I aC.

Ceràmica campaniana B

A partir de la segona meitat del segle II aC irromp amb força una nova producció, la ceràmica campaniana B, que arribarà fins al darrer quart del segle I aC. Originària d'Etrúria, va ser produïda també al sud del Laci i al nord de la Campània. La

ceràmica campaniana B no és en realitat, però, una única producció sinó que abasta tot un conjunt de tallers que comparteixen un repertori molt similar. Alguns d'aquests tallers, com els de Cales, estan ben definits i s'han pogut identificar entre el material recuperat a la Torre dels Encantats, a partir d'algunes decoracions i rodetes en forma de creu molt característiques. Les pastes de la campaniana B són en general de tons groguencs.



Segell d'àmfora greco-itàlica i inscripció púnica sobre ceràmica àtica

La ceràmica campaniana B neix d'una tradició tipològica distinta de la de la ceràmica campaniana A i per això el seu repertori introdueix nous tipus: com per exemple els tinters, petites copes que reben el nom per la seva forma; els bols i plats de vora motllurada; i les copes de nanses verticals geminades. A diferència d'altres produccions, la ceràmica campaniana B no utilitza decoracions pintades o estampillades, tot i que les formes estan bastant treballades.

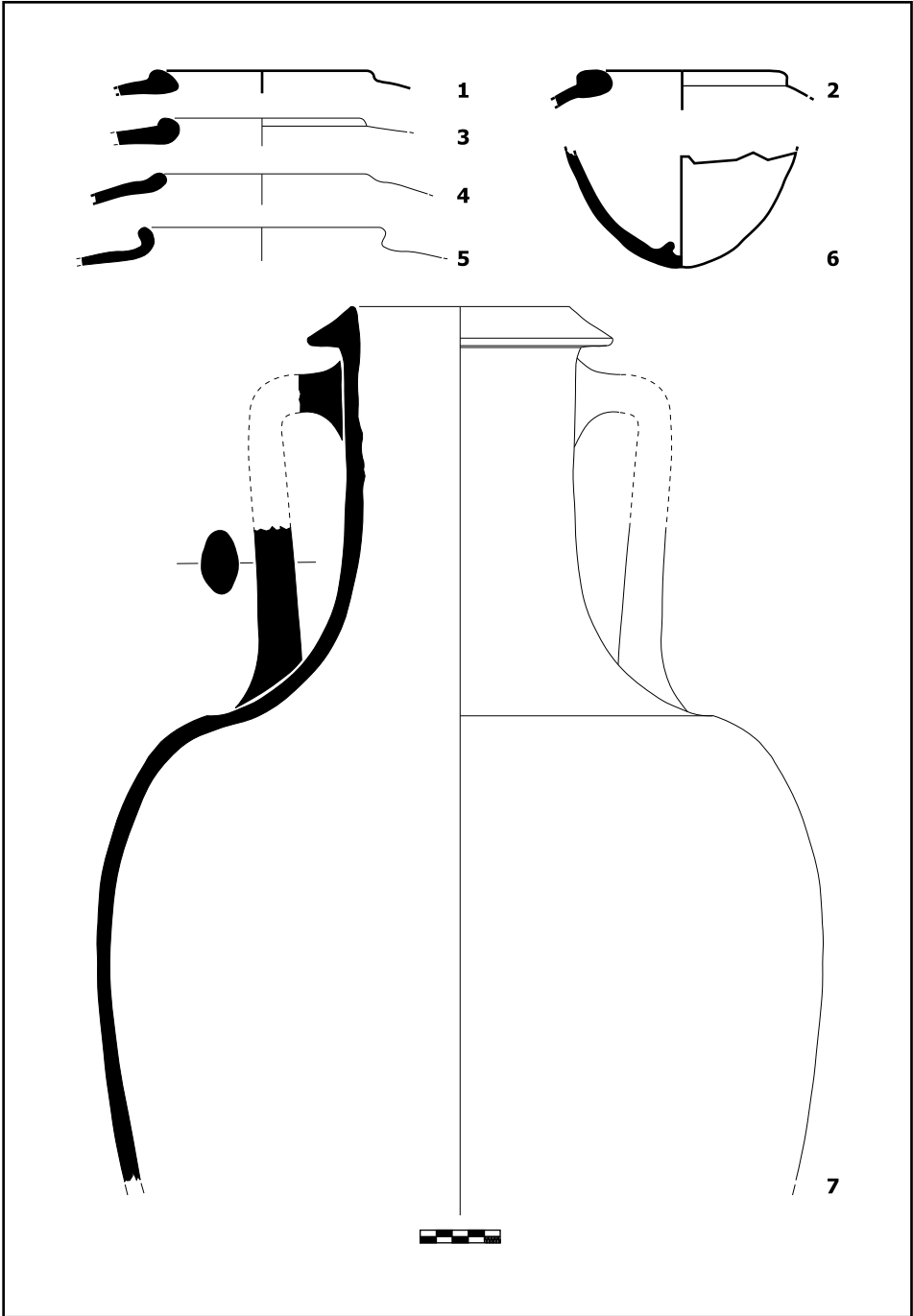
D'altra banda hi ha una altra producció del segle I aC, la ceràmica campaniana C, originària de Sicília i amb una característica pasta de color gris, la qual no apareix a la Torre dels Encantats.

A partir de finals del segle I aC apareix la ceràmica sigil·lada i la **terra sigil·lada**, que en comptes d'aplicar un vernís negre disposa en canvi d'un vernís de color vermell o ataronjat. La terra sigil·lada reemplaçarà el vernís negre, i la seva absència entre els materials de la Torre dels Encantats serveix per confirmar que el poblat no perdura més enllà de la segona meitat del segle I aC.

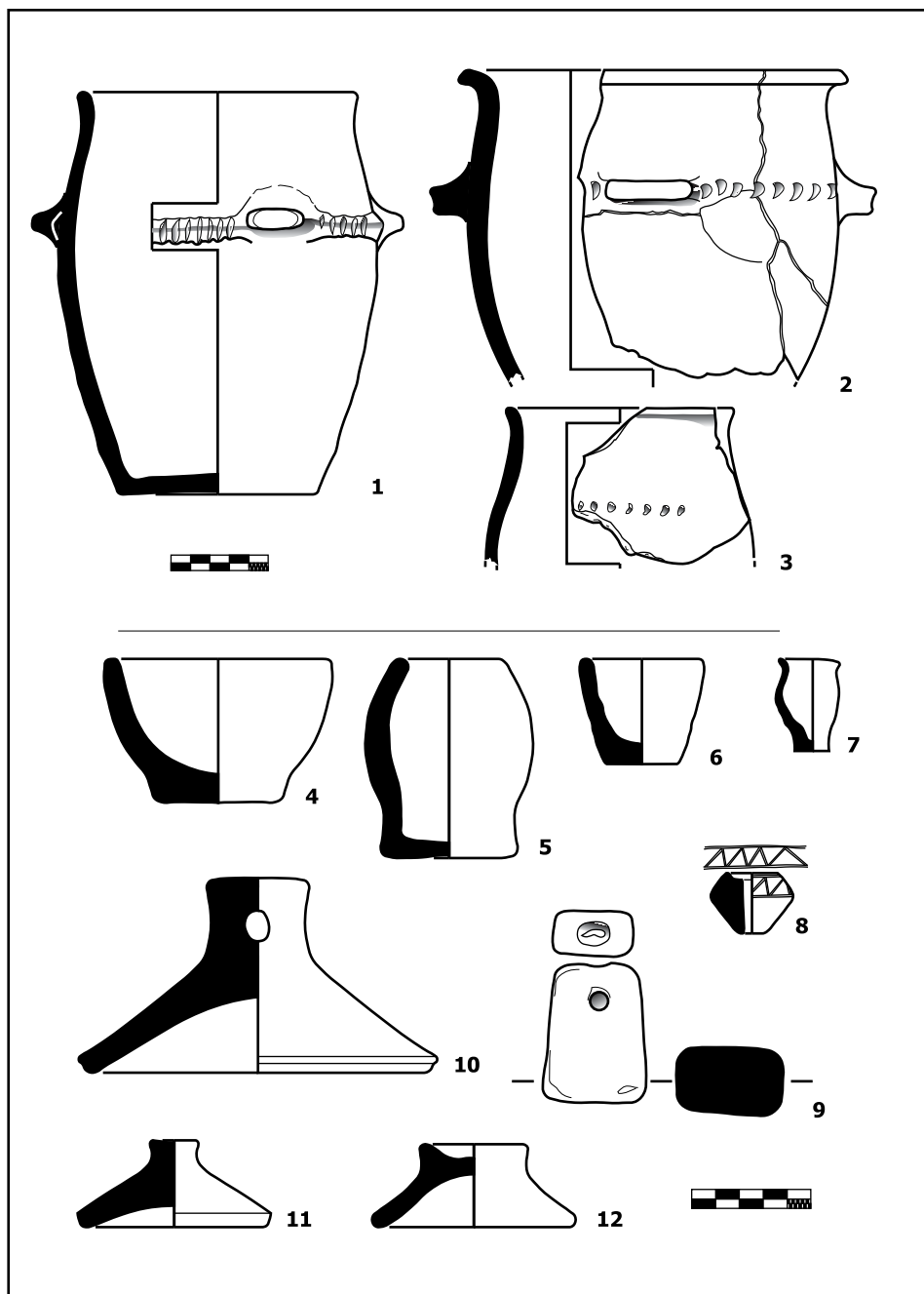
Ceràmica de parets fines

Les ceràmiques de parets fines són unes produccions d'origen itàlic, de mida reduïda, amb unes parets molt primes d'on reben el nom. La seva difusió arrenca de la segona meitat del segle II aC. Les parets fines no tenen vernís, a pesar que en molts casos porten engalbes. Les primeres parets fines són gobelets, uns vasos petits sense peu, més amples de la boca que del fons. El repertori és reduït fins a l'època d'August, quan s'amplia amb formes que imiten en molts casos peces d'origen metàl·lic. A la Torre dels Encantats no s'han trobat, però, peces de l'etapa augustal i les parets fines conservades són del període republicà. És interessant destacar com al costat de les parets fines d'origen itàlic s'han trobat també imitacions de les formes en ceràmica ibèrica.



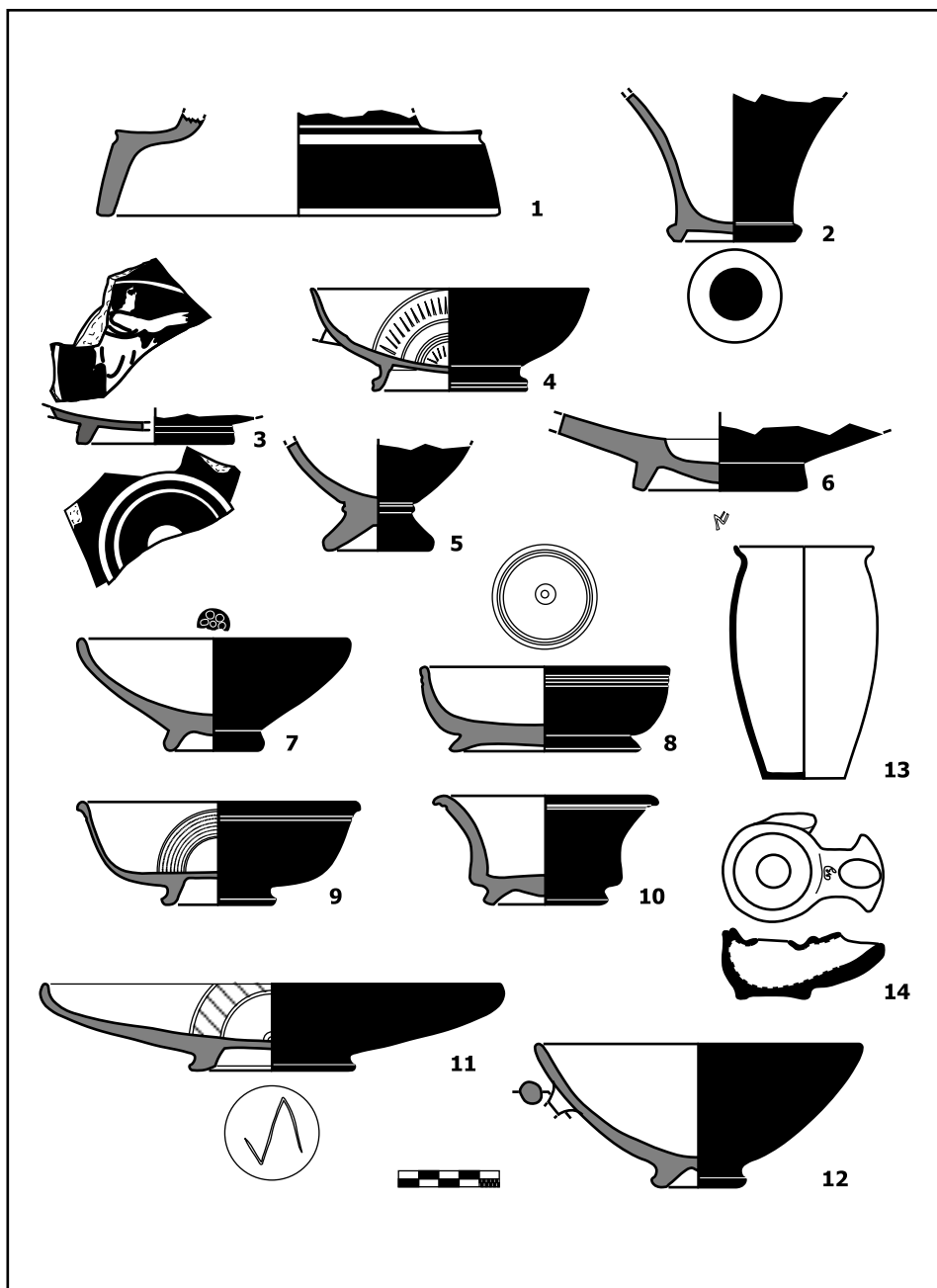


Lâmina 1
Fig. 1 a 5: vores d'âmfora ibèrica; 6: base d'âmfora ibèrica; 7: âmfora greco-itàlica



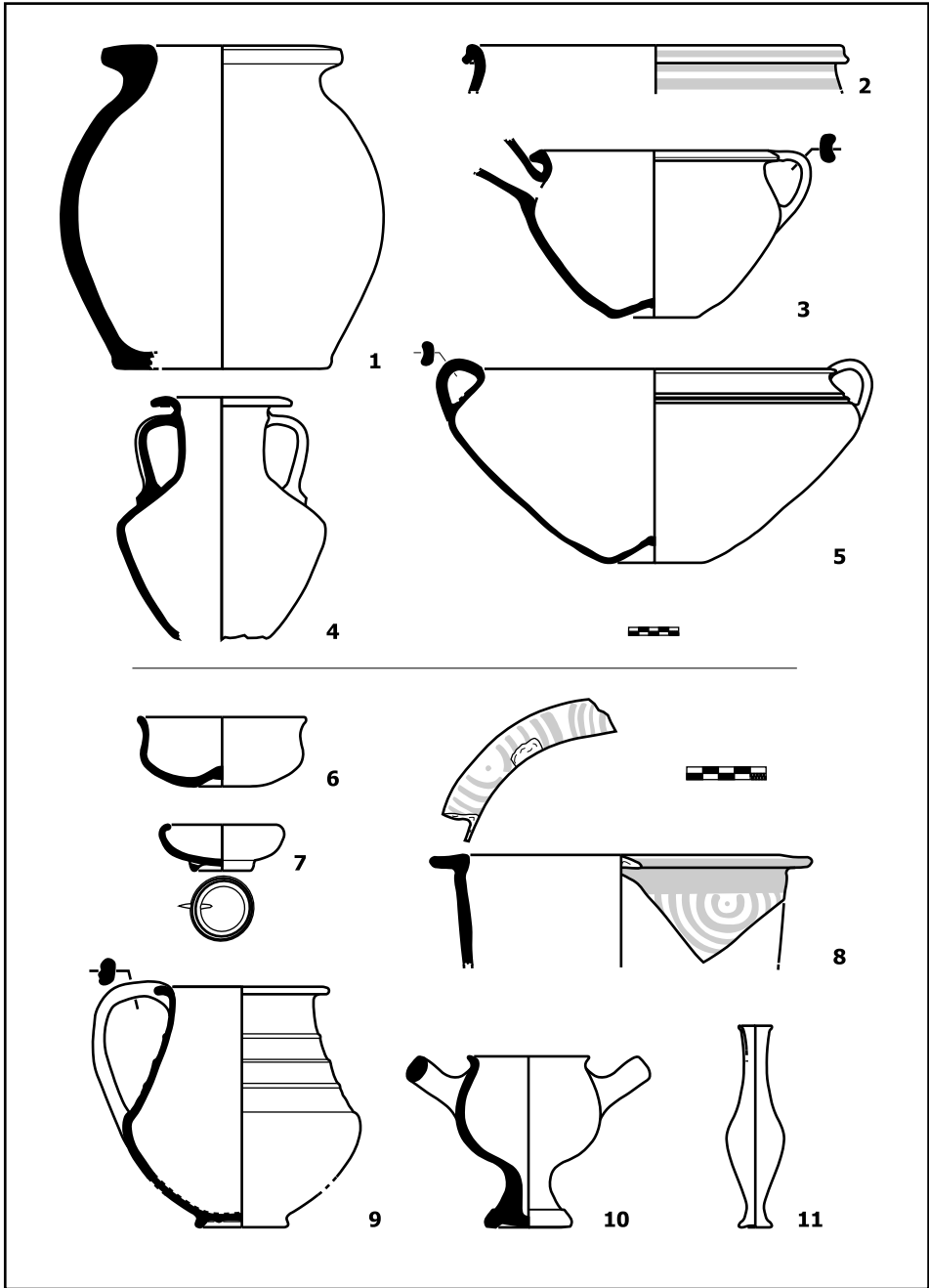
Làmina 2

Fig. 1 a 3: vasos contenidors a mà de perfil en essa i globulars; 4 a 7: vasets a mà; 10 a 12: tapadores i plats-tapadora; 8: fusiola; 9: pondus.



Làmina 3

Fig. 1 a 4: ceràmica àtica (1: cràter; 2: escip; 3: cìlica de figures roges; 4: cìlica de la classe delicada); fig. 5 a 7: campaniana A (5: forma Morel 48; 6: plat de peix Lamb. 23; 7: Lamb. 27); fig. 8 a 12: campaniana B (8: Lamb. 1; 9: Lamb. 1-8; 10: Lamb. 2; 11: Lamb. 5; 12: Pasquinucci 127); fig. 13: gobelet de parets fines Mayet II; fig. 14: llàntia romano-republicana tipus Esquili.



Làmina 4

Fig. 1: petit dolium; 2 a 8: ceràmica ibèrica comuna (2, 3 i 5: grans contenidors amb vora de coll de cigne; 4: gerra; 6: pàtera umbilicada; 7: bol; 8: vora de kalathos amb decoració pintada); 9 a 11: grisa de la costa catalana (9: bicònic; 10: imitació de skyphos; 11: unguentari).

La Torre dels Encantats: Algunes propostes sobre el seu futur

Joan Francès Farré

Introducció

No fa massa temps, en un article sobre el futur de la Torre dels Encantats, intentava posar de manifest que aquest indret és un dels enclaus més rellevants des d'un punt de vista històric i arqueològic del Maresme.

Les seves especials característiques, tant pel que fa a la ubicació geogràfica com a la diversitat i importància del patrimoni cultural que s'hi conserva, configuren el Puig Castellar com un indret especialment potent en el camp educatiu, cultural i de lleure.

Tant natural com històricament aquest turó ha estat un punt de connexió entre la terra i el mar. En un entorn privilegiat conflueixen un espai geològic i biològic de gran caràcter i les restes d'una presència humana mil·lenària. Sobreposats, en un mateix lloc, tenim un poblat ibèric, una torre medieval refortificada en època moderna, i diverses posicions d'artilleria de costa de la Guerra Civil Espanyola.

A part d'aquesta diversitat del conjunt, tant la torre com el poblat són elements d'un indubtable valor històric i arquitectònic per ells mateixos. Deixant de banda el seu estat de conservació actual o de si es tracta de construccions més o menys reeixides, el seu autèntic valor, més enllà fins i tot del fet d'estar catalogats, rau en la seva significació tant des del punt de vista històric com identitari i simbòlic dins de l'entorn on es troben ubicats.

Em consta que des de fa anys institucions públiques i cíviques, amb alguna de les quals jo mateix he col·laborat, han fet gestions i desenvolupat iniciatives orientades a la recuperació d'aquest espai pel gaudi públic, la qual cosa posa de manifest l'interès de la ciutadania de conservar i recuperar el seu patrimoni col·lectiu.

Durant molts anys les administracions no han estat molt generoses en les inversions en patrimoni cultural. Primer la necessitat de cobrir dèficits d'infraestructures i equipaments derivats dels molts anys de dictadura i, posteriorment, una orientació determinada de les polítiques culturals van situar la recuperació del patrimoni històric en un pla secundari. Podríem dir que

Estat actual de la Torre dels Encantats



una certa por a l'hora d'invertir-hi, ja que es considerava una càrrega que només generava despeses i que interessava a una part reduïda de la ciutadania.

L'ampliació dels coneixements i de l'interès sobre el passat, la conscienciació de la necessitat de conservar i millorar un medi ambient deteriorat i els canvis produïts en els hàbits de lleure han fet possible que avui el patrimoni pugui ser contemplat com a factor de desenvolupament local.

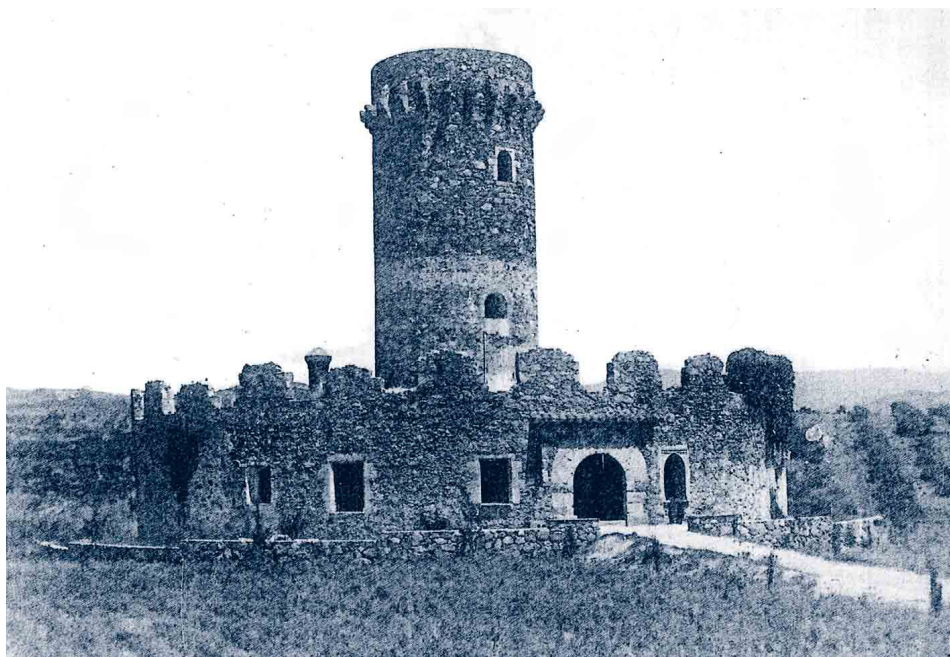
La intervenció que es vol dur a terme a la Torre dels Encantats en el camp del patrimoni històric, hauria de tenir com a objectiu bàsic la posada en valor d'aquest conjunt monumental i del seu entorn. També hauria de tenir com a finalitat que aquest indret esdevingués un factor dinamitzador des del punt de vista econòmic, educatiu, cultural i turístic dels dos municipis que, més que separar, vertebrava. Les possibilitats que ofereixen Arenys de Mar i Caldes d'Estrac són molt importants en el camp del patrimoni cultural i poden ser potenciades amb aquest nou espai cultural.

La recuperació del Puig Castellar pot tenir un impacte positiu sobre l'activitat cultural i turística de la zona, dotant-la de valor afegit. Cal remarcar que una actuació d'abast important en aquest indret produirà efectes sinèrgics sobre altres sectors i en el conjunt del patrimoni i dels equipaments culturals actualment presents en el territori.

Plantejar un projecte de recuperació implica triar un model d'equipament, d'orientació temàtica i de gestió que faci possible assolir els objectius que s'estableixin. Sense excloure altres models intermedis, en el nostre cas les opcions que es plantegen són, bàsicament, dues que podríem concretar conceptualment com, per una banda, una "intervenció de mínims" i, per l'altra, un projecte de "recuperació integral". Evidentment totes dues opcions difereixen en l'abast, en els costos i, evidentment, en els efectes sobre el territori.

Una proposta de mínims

En el cas d'una intervenció limitada es podrien recuperar les construccions ja exhumades, consolidar-les mínimament per assegurar-ne l'estabilitat i la conservació i, a partir d'aquests elements coneguts, organitzar un mínim itinerari senyalitzat pel turó relacionant el poblat ibèric i la fortificació medieval i moderna. En aquest sentit José Luis Maya en el seu *Proyecto básico de desarrollo integral y intervención arqueológica* ja plantejava un itinerari arqueològic organitzat en 7 punts d'interès determinats per la documentació de la que disposava. Evidentment el doctor Maya, sempre tan rigorós, proposava també fer noves intervencions arqueològiques per tal de conèixer millor les característiques de l'assentament ibèric.



*La Torre dels Encantats
en una fotografia de 1950*

Pel que fa a la torre podria ser restaurada i no tenir una finalitat concreta més enllà d'assegurar la seva conservació i el paper de fita visual característica del litoral. No s'obriria al públic habitualment sinó només en dates concretes, fent visites guiades o a través d'altres fórmules. La construcció tindria, doncs, un valor bàsicament paisatgístic en un entorn natural agradable.

Una altra possibilitat és aprofitar l'espai que ofereix l'edifici per situar-hi un centre d'informació, que també podria tenir funcions expositives vinculades als valors naturals i històrics que conflueixen en aquest paratge. Cal remarcar, però, que les dimensions de la torre i les seves característiques limiten força les possibilitats expositives, d'ubicació de serveis i magatzems, etc. En tot cas, abans de dur a terme la intervenció en l'edifici, caldria realitzar l'excavació arqueològica de l'edifici i entorn immediat i una tasca exhaustiva de documentació històrica (gràfica i documental) necessàries per afrontar correctament la seva restauració.

Pel que fa als búnquers de la Guerra Civil el tractament mínim seria dotar-los d'una senyalització més o menys sintètica que informaria al visitant de la seva presència adoptant també el paper d'elements bàsicament "paisatgístics". En cap cas, però, s'han de destruir ni amagar, ja que malgrat que la càrrega simbòlica i emocional que tenen pot ser negativa, formen part de la història d'aquest indret.

Endegar un projecte de mínims com el plantejat, si bé és tècnicament possible i té un cost econòmic relativament baix,

potencialitats de l'indret, ja que és poc probable que un espai concebut d'aquesta manera tingui un impacte important en l'entorn. Ara bé, si el que es pretén és, bàsicament, intervenir ordenant mínimament un espai de marcat caràcter històric, paisatgístic i natural, destinat a la seva preservació tot possibilitant l'accés al públic, una mínima intervenció com la suara descrita i la recuperació de la torre per a funcions d'equipament d'interpretació i divulgació vinculat a la serra del Montnegre-Corredor seria suficient.

Un projecte de recuperació integral

Si l'objectiu és endagar un projecte de recuperació per tal d'optimitzar al màxim tots els potencials que ofereix aquest indret i els que posseeixen les dues poblacions implicades, la intervenció en el camp del patrimoni històric i natural ha de ser decidida, tècnicament fonamentada i dotada dels recursos econòmics suficients.

Com a proposta de màxims, de recuperació integral, crec que els elements que es localitzen en aquest paratge justifiquen plenament que es plantegi la creació **d'un parc cultural** que incorpori i potenciï al màxim el conjunt de valors naturals i històrics que aglutina.

En realitat quan parlem del Puig Castellar estem parlant d'un paisatge cultural, és a dir no d'un paisatge "verge" sinó d'un que ha estat modelat per la intervenció dels éssers humans. La seva situació ha condicionat profundament la seva història mil·lenària. El Puig Castellar ha estat a la vegada un lloc de defensa i una porta. En època ibèrica havia estat un assentament agrícola artesanal que realitzava intercanvis comercials amb altres pobles de la Mediterrània. Posteriorment va ser una peça més de l'entramat territorial de la Catalunya feudal i, després, un lloc de protecció dels vilatans davant les incursions de corsaris i pirates. En el darrer segle ha estat un enclavament militar dedicat a controlar la costa i, finalment, una casa d'estiueig.

Actualment, és un espai natural i paisatgístic amb una marcada personalitat que mereix protecció. Està plenament justificada la seva integració en un possible corredor verd entre la Serralada Litoral i el mar. De fet, com hem pogut veure, aquest paper de connexió entre el mar i les terres de més a l'interior ja l'ha tingut de ben antic.

Per tant, una de les funcions bàsiques que hauria de complir aquest parc cultural és **la difusió ambiental** vinculada tant a la Serralada Litoral com a la costa del Maresme (biologia, geologia, hidrologia, etc). Des d'aquest punt de vista estaria clara la connexió amb el Parc de la Serra del Montnegre-Corredor.

Un altra funció fonamental seria la divulgació de **la història del paratge**. El poblat ibèric, la fortificació medieval i moderna i les



Vista de la Torre dels Encantats des del mar. A primer terme l'Hotel Colón i el passeig de mar de Caldes d'Estrac. Fotografia de 1940

defenses de costa permeten articular un discurs molt coherent sobre l'evolució històrica d'aquest espai. Aquest caràcter de porta d'entrada i defensa que ha tingut al llarg dels segles, que vincula el paratge tant a la terra com al mar, obre un camp molt ampli a l'hora d'articular un discurs expositiu per explicar el comerç a l'antiguitat, el món de la pirateria, la Mediterrània en l'època moderna, etc., més si tenim en compte la gran tradició marinera d'Arenys.

Ara per ara, el conjunt d'elements dels què disposem no permet mostrar l'autèntica dimensió històrica de l'assentament ibèric. Per a una correcta presentació del jaciment no ens podem fonamentar en generalitats o suposicions, cal conèixer suficientment allò que vol ser objecte de difusió per tal de poder satisfer les expectatives que els usuaris tenen en visitar un indret d'aquestes característiques. Una correcta difusió parteix necessàriament d'un procés de recerca i documentació rigorosos.

En referència al poblat ibèric no es tracta de fer una excavació exhaustiva de tota l'àrea arqueològica, ja que això tindria efectes no desitjats sobre els valors naturals de l'indret.

El que sí caldria és fer una primera intervenció de certa entitat per tal de presentar en condicions acceptables les restes del poblat. Això implicaria completar primer una fase de recuperació i consolidació de les restes existents, tal i com es recull a la proposta de mínims. Posteriorment caldria ampliar la superfície excavada a través d'un conjunt d'actuacions arqueològiques, organitzades en fases i prioritzades segons l'estat de la recerca, que tindrien com a objectiu a mig o llarg termini connectar les diverses zones excavades d'antic. D'aquesta manera es podria presentar al públic una àrea ampla del poblat on poder

plar les defenses exteriors, la trama urbana, els espais col·lectius, el camp de sitges, etc. Les tasques estrictament de recerca arqueològica se centrarien, doncs, en la meitat nord del turó.

La torre és un exemple paradigmàtic d'un tipus de construccions característiques no només del litoral del Maresme sinó de tot el llevant mediterrani conegudes com a "torres de moros". Aquestes torres formaven part d'un ampli sistema defensiu creat entre els segles XVI i XVII i eren punts neuràlgics contra les incursions barbaresques, essent fonamentals en les tasques d'observació, vigilància i alarma. Amb aquesta finalitat no només es construïen torres i fortificacions de nova planta sinó que també, en determinats casos, s'aprofiten les preexistents, com sembla succeir amb la Torre dels Encants.

Aquest important patrimoni històric, resultat d'una època convulsa, però apassionant, és força desconegut per la majoria de gent. Actualment moltes de les "torres de moros" han desaparegut o es troben al mig d'una densa trama urbana o en finques particulars que fan molt difícil copsar l'abast i funcionament d'aquesta xarxa defensiva que va ser vital per la seguretat dels vilatans d'aquestes contrades fins al segle XVIII. L'ús privat en molts casos, i l'estat deplorable de bona part de les fortificacions que resten dretes, dificulten la seva observació i visita. Sovint ni tan sols estan senyalitzades ni dotades d'element explicatiu, cosa que fa que molta gent n'ignori l'origen i funcionalitat.

De la mateixa manera que el poblat ibèric i la torre, els búnquers ens expliquen una part de la història recent d'aquest paratge, significativament vinculada, també, a la seva posició estratègica. La Guerra Civil Espanyola és un tema que tant des del punt de vista museístic com patrimonial no ha estat objecte de l'atenció que mereix. Actualment s'està generant un interès, per part d'amplis sectors de la població, sobre els esdeveniments d'aquest període històric. Això justificaria integrar aquestes obres defensives dins del discurs general de presentació de l'indret al públic.

La bona xarxa de comunicacions que permeten accedir al turó, la seva proximitat als grans nuclis de població de Catalunya, la presència d'altres elements culturals d'interès propers i d'uns serveis hostelers de bona qualitat, donen sentit a l'articulació d'una oferta d'activitats força diversificades al voltant d'aquest parc cultural. Poden anar des de les adreçades al món educatiu a les de caire temàtic com de natura (fauna, vegetació), històric



Vista de la Torre dels Encants en una fotografia de 1920



*La Torre dels Encantats
durant la Passejada de
l'any 2005*

(els ibers, les torres de moro...), esportives o de lleure (senderisme, navegació) i, fins i tot, literàries o artístiques (Espriu, Fundació Palau, Museu Marès, etc...).

La creació d'aquest parc implica dotar l'espai dels equipaments i recursos necessaris per poder oferir uns serveis adequats. Per aconseguir-ho, i donades les limitacions de la torre, seria aconsellable construir un edifici de nova planta en un indret proper destinat a les funcions de dipòsit, informació, serveis, atenció al públic i exposició. Això planteja el problema d'on ubicar aquest nou espai, però que en cap cas hauria d'interferir la filosofia d'un parc cultural, integrant-se plenament amb l'entorn.

Aquest nou edifici, té l'avantatge d'alliberar la torre d'aquestes funcions i, per tant, permet ser molt més

respectuós a l'hora d'intervenir-hi. Des del punt de vista museogràfic la torre podria recuperar l'aspecte que devia tenir durant els segles XVI i XVII, tant pel que fa a l'exterior com a l'interior.

En definitiva, cal explotar a fons el conjunt de valors que ofereix el paratge. Sempre, però, s'haurà de tenir present que aquest caràcter de parc o espai cultural ha de trobar necessàriament l'equilibri entre la preservació dels seus valors naturals i la potenciació dels seus valors històrics.

No voldria concloure aquest text sense fer referència a les moltes dificultats que un projecte d'aquest abast planteja. Potser, ara per ara, la més important sigui tot el que fa referència a la propietat dels terrenys, però no podem perdre de vista la qüestió dels recursos econòmics per executar-lo i, tant important o més, els necessaris per mantenir-lo en funcionament i donar respostes a les expectatives creades. És evident que caldrà l'ajuda de molta gent i institucions tant públiques, i per què no, privades per dur a bon port un projecte d'aquesta transcendència.

Però és aquesta tasca de recuperació i difusió la que retorna al patrimoni el seu autèntic valor en el camp tant cultural com mediambiental i el materialitza com a un important factor de projecció local i de desenvolupament sostenible.

